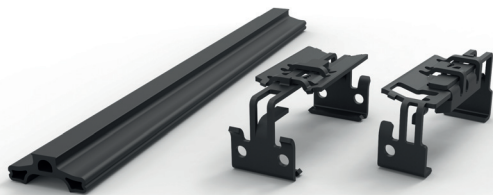
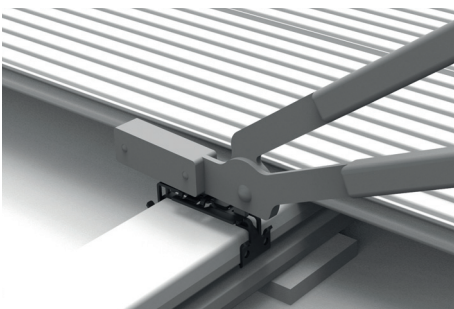
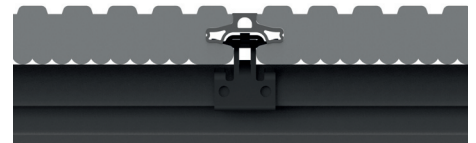


Montagehilfe

Rastklammer - geschlossene Fuge



Fugenmaß
8 mm ± 0,5

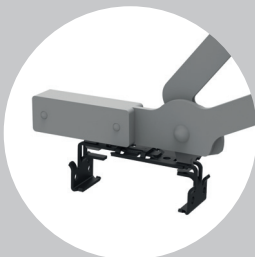


Schritt 1

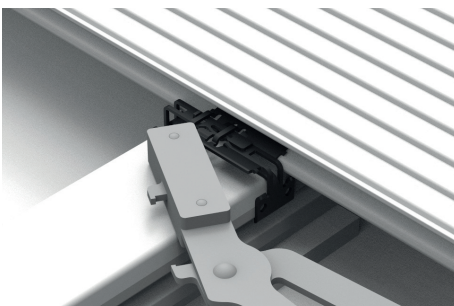
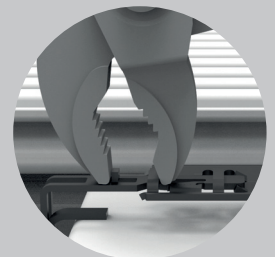
Rastklammer mit Hilfe des Zammers (das Profiwerkzeug aus Zange und Hammer) auf den Konstruktionsbalken setzen und verrasten.

Hinweis:

Setzen Sie die Klammer auf den Zammer und im Anschluss von oben auf den Konstruktionsbalken.

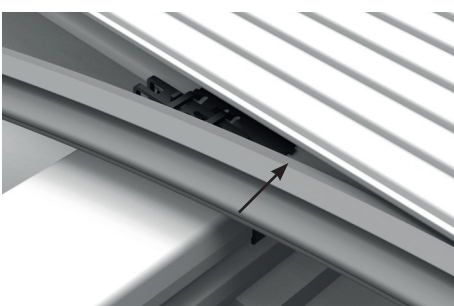


Alternativ kann zum Rasten auch eine Wasserpumpenzange verwendet werden. Setzen Sie die Zange hierzu am Bügel und Haken an.



Schritt 2

Schieben Sie die gerastete Klammer in die Dielennut



Schritt 3

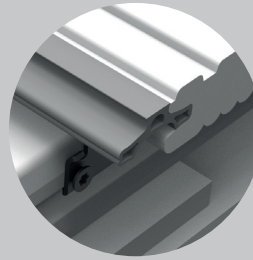
Schieben Sie nun die Nutleiste von einer Seite zur anderen Stück für Stück in die Dielennut.

Achtung:
Nutleiste nicht stramm ziehen oder unter Spannung verlegen.

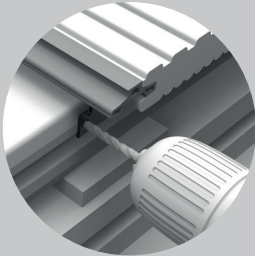
Hinweise zu Schritt 3



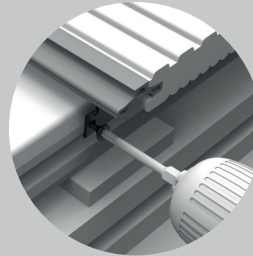
1
Alternativ können Sie die Nutleiste auch auf die Rastklammer auflegen und anschließend Klammer und Nutleiste zusammen in die Nut schieben.



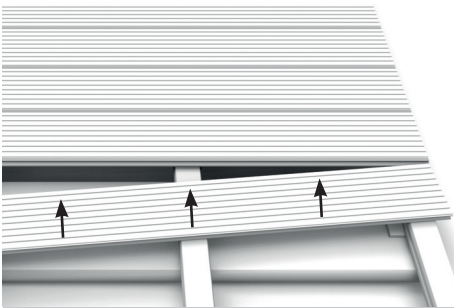
2
Nach jedem Meter die Klammern am Konstruktionsbalken fixieren.



2a
Konstruktionsbalken vorbohren.



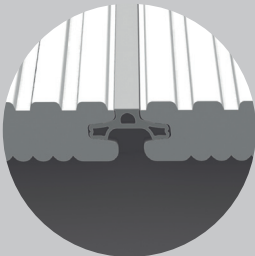
2b
Klammern mit den mitgelieferten Schrauben am Konstruktionsbalken fixieren. Schrauben nicht festziehen.



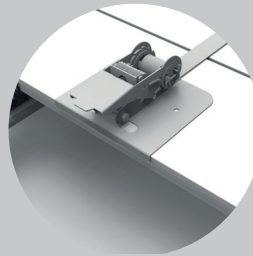
Schritt 4

Nächste Diele von einer Seite zur anderen ansetzen und mit dem Gummihammer ausrichten.

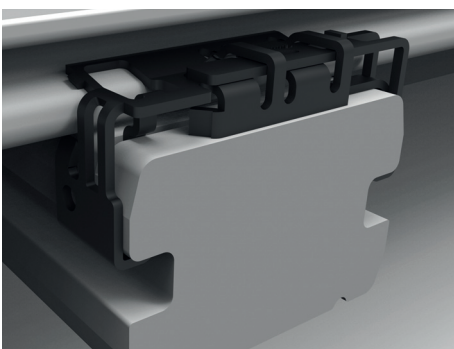
Hinweis:



Kleinere Abstände in der Fuge reduzieren sich durch das Breitenwachstum der Dielen.



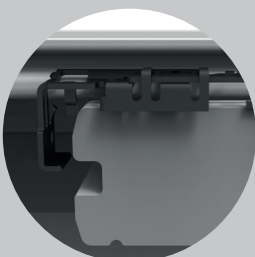
Optional können Sie als Hilfsmittel einen Parkettspanner verwenden.



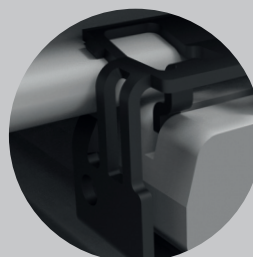
Schritt 5

Wiederholen der Schritte 1 - 4 bis zur letzten Diele. Zum Befestigen der Rastklammer-Rand eine 10 mm vom Rand entfernte Nut (ca. 3 mm breit, 5 mm tief) in den Konstruktionsbalken sägen und die Rastklammer-Rand setzen.

Hinweis:



Rastklammer-Rand stirnseitig auf den Konstruktionsbalken schieben.



Schieben Sie die Haltenase der Klammer seitlich in die Nut und verrasten Sie die Klammer.