

**A&J**  
**HOLZ**  
**ZENTRUM**

**HAMBURGS**  
GRÖSSTESHOLZZENTRUM



**WALL!T**<sup>®</sup>  
DIE WANDVERKLEIDUNG

modernes Wohndesign braucht Wärme

K O L L E K T I O N  
**NATURTRAUM**

# KOLLEKTION **NATURTRAUM**

## Produktaufbau und technische Daten

Ein modernes Wohndesign braucht Wärme. Genau dieses warme Wohngefühl verleiht der Werkstoff Holz. Dank frischer Farben und fühlbaren Oberflächenstrukturen verleiht eine Wandverkleidung aus Holz eine Wohnatmosphäre der ganz besonderen Art.

Ob Sie sich eine **AUSZEIT** gönnen, einen Hauch von frischem **SOMMERWIND** genießen oder in punkto Innengestaltung genau den **ZEITGEIST** treffen wollen. Nomen est omen bei der Kollektion **NATURTRAUM**, die die Natürlichkeit exklusiver Holzoberflächen perfekt mit der Eleganz hochwertiger Eiche-Dekore kombiniert.

Die Montage von **WALL!T®** ist denkbar einfach. Zum einen ist eine herkömmliche Befestigung auf einer klassischen Holzunterkonstruktion passend. Falls Bohren und Schrauben auf vorhandenem Untergrund nicht möglich ist, kann **WALL!T®** ebenfalls mit einem speziellen System bestehend aus einem extra dafür konzipierten doppelseitigen Klebepads mit Hinzugabe von Montagekleber befestigt werden – schnell, leise und sauber.

**WALL!T®** – das Holz für die Wand ist ein absoluter Hingucker in den eigenen vier Wänden. Von einer optischen Vergrößerung der Raumwirkung bis hin zu einer Wohlfühlatmosphäre bietet die innovative Wandverkleidung **WALL!T®** nahezu grenzenlose Vielfalt.

4 mm Eiche

6 mm Birken-Sperrholz

## Technische Daten

Aufbau:	Mehrschicht
Gewicht:	6,5 kg/m <sup>2</sup>
Profil:	Nut/Feder 4-seitig
Fase:	Keine
Maße:	10 x 190 x 1.500 (anteilig Kurzlängen)
Holzart:	Europäische Eiche
Sortierung:	rustikal
Struktur der Oberfläche:	Mix aus 1/3 gehobelt   1/3 gesägt   1/3 gehackt
Oberfläche:	roh
Farben:	6



10 mm STARK



QUALITY FINISH



SÄGEFURNIER



NUT & FEDER



Abbildung zeigt Eiche Herbststurm  
rustikale Sortierung, leicht gebürstet,  
antikes Farbspiel

## 6 **NATURTRAUM**-Varianten in Eichenholz.

Mix aus 1/3 gehackt - gehobelt - gesägt, naturbelassen

Abmessungen 10 x 190 x 1.500 mm



Eiche Sommerwind, rustikale Sortierung, leicht gebürstet, natürliches Farbspiel



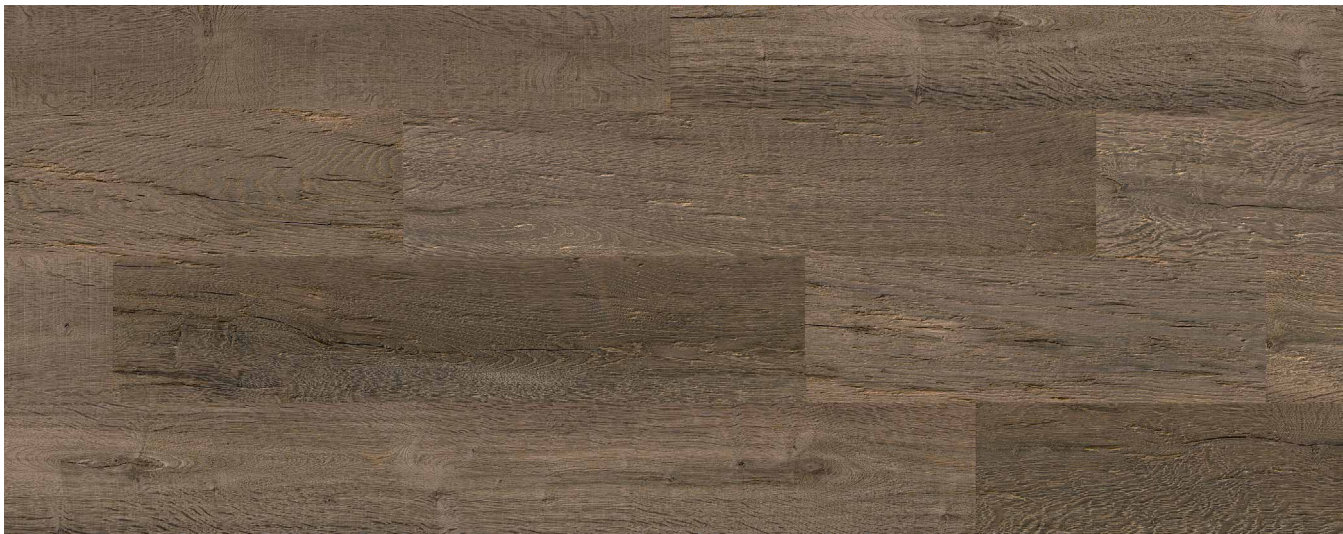
Eiche Morgentau, rustikale Sortierung, leicht gebürstet, bräunliches Farbspiel



Eiche Nachtglanz, rustikale Sortierung, leicht gebürstet, dunkles Farbspiel



**Eiche Herbststurm, rustikale Sortierung, leicht gebürstet, antikes Farbspiel**



**Eiche Auszeit, rustikale Sortierung, leicht gebürstet, antik-bräunliches Farbspiel**



**Eiche Zeitgeist, rustikale Sortierung, leicht gebürstet, beigebraunes Farbspiel**

# ECHTHOLZVERKLEIDUNG FÜR WAND & DECKE

## MONTAGEANWEISUNG

Bitte lesen sie diese Anweisung aufmerksam vor der Verlegung.  
Nichtbeachtung kann zu Schäden und zum Verlust der Gewährleistung führen.

Die Echtholzverkleidung für Wände und Decken mit einer Sichtfläche aus Eiche auf einem soliden Hartholzträger eignet sich für normal beheizte, trockene Räume und wird je nach Untergrund und Einbausituation genagelt und/ oder geklebt.

### Raumklima

Zu hohe Luftfeuchte während der Verlegung kann zu Verformungen führen, welche die Montage behindern. Hohe Temperaturen und trockene Raumluft können zu Fugen-, Rissbildung und Verformungen führen. Daher muss bereits während der Montage der Raum normal klimatisiert sein (Lufttemperatur über 18° C, Luftfeuchte 35 – 65 % r.H.).

### Umgang mit den geschlossenen Paketen

Die Elemente sind umlaufend profiliert und dürfen nicht beschädigt werden. Pakete immer liegend transportieren und lagern und erst unmittelbar vor der Montage öffnen. Besonders im Winter muss sich das Material vor der Montage in der geschlossenen Verpackung der Raumtemperatur angleichen (bis zu 48 Stunden).

### Ränder und Anschlüsse

Die Echtholzverkleidung ist durch seinen Aufbau sehr maßhaltig. Das Holz reagiert trotzdem auf Klimaschwankungen durch kleine Maßänderungen. Zu seitlichen Begrenzungen muss daher immer ein kleiner Abstand eingehalten werden, vorzugsweise 10 mm. Dieser kann als Schattenfuge offen bleiben oder später mit Leisten oder Randprofilen verdeckt werden. Auch nachträglich eingebaute Türzargen können diesen Spalt abdecken. Für Steckdosen, Lichtschalter und andere Installationen werden passende Öffnungen geschnitten und mit Putzausgleichsringen versehen. Arbeiten an elektrischen Installationen dürfen nur von zugelassenen Fachkräften auszuführen werden.

### Werkzeug

Meterstab, Stift, Schreinerwinkel, eine feine, scharfe Säge, Klopffholz, Hammer oder Nagelgerät (elektrisch oder Druckluft), Kartuschenpresse

### Wandmontage auf mineralischem Untergrund

Auf festem, mineralischen Untergründen kann die Echtholzverkleidung direkt verklebt werden. Der Untergrund muss sauber, also staubfrei und ohne Trennmitteln, planeben, glatt, fest und tragfähig sein. Beton, Putz, Faserzement, Gipsfaserplatten und andere saugende Oberflächen müssen mit handelsüblichem Tiefgrund gestrichen und haftfähig verfestigt werden.

Auf Flächen mit einer geringen inneren Festigkeit (Querzugfestigkeit), z.B. Tapeten, Gipskartonplatten, schlecht haftende Spachtelungen oder Anstriche, Antihafbeschichtungen oder bei der Deckenmontage muss eine tragfähige Unterkonstruktion aus Latten (mindestens 20 x 40 mm, Abstand ca. 30 – 40 cm) angebracht und auf diesen wie auf Holz montiert werden. Die Latten müssen zusammen in einer Ebene ausgerichtet sein.

### Montage auf Holz

Auf Holzwerkstoffplatten (OSB, Spanplatte, Sperrholz, MDF etc.) oder einer Unterkonstruktion aus Latten wird die Echtholzverkleidung direkt schräg durch die Feder genagelt oder geklammert. Nur die erste Reihe wird zusätzlich an der unteren Kante durch die Sichtfläche befestigt. Der horizontale Abstand der Befestigungspunkte darf nicht größer als 40 cm sein. Bei der Montage an der Decke immer zusätzlich etwas Montagekleber auf die Latten geben, die Echtholz Elemente andrücken und mit Klammern oder Nägeln befestigen. An der Wand kann zusätzlich auch Montagekleber verwendet werden.



# ECHTHOLZVERKLEIDUNG FÜR WAND & DECKE

## SO WERDEN DIE ELEMENTE VERARBEITET:



1 Immer mit der Feder nach oben bzw. in Arbeitsrichtung montieren.



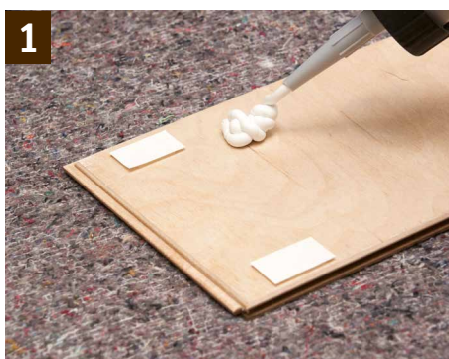
2 Paßstücke anzeichnen und mit einer feinen Säge zuschneiden.



3 Erst die Fugen schließen, eventuell mit leichten Schlägen gegen das Klopffholz auf die Feder, dann die Diele fest an die Wand drücken, bis die Klebepads greifen.

## SO WIRD DER KLEBER ANGEBRACHT:

(Hier zeigen wir die Arbeitsschritte für die Klebemontage an einer vorbereiteten, geraden Wand. Bei der Montage auf Holzlatten an Wand oder Decke wird durch die Feder genagelt oder geklammert. Montagekleber kann dabei zusätzlich auf die Latten aufgetragen werden.)



1 Schutzpapier des Klebepads auf einer Seite entfernen, das Pad auf die Dielenrückseite kleben und sorgfältig festdrücken. Direkt daneben kommt etwas Montagekleber.



2 Pärchen aus Klebepad+Kleber entlang der Federkante in einer Reihe mit einem Abstand von 30–40 cm anbringen (bei 1,20 m Länge sind das 4–5 Pärchen). Bei den untersten Dielen auch eine 2. Reihe entlang der Nut wie auf dem Bild gezeigt.



3 Vor der Montage Schutzpapier entfernen, Klebefläche nicht berühren! (klebt nur 1x)

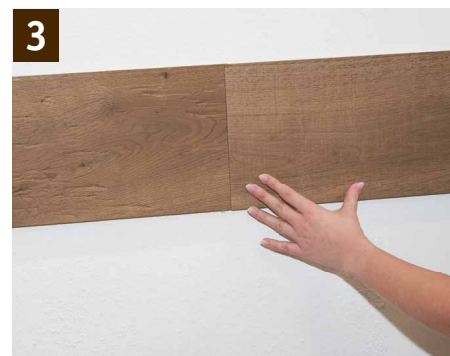
## SO WERDEN DIE ELEMENTE MONTIERT:



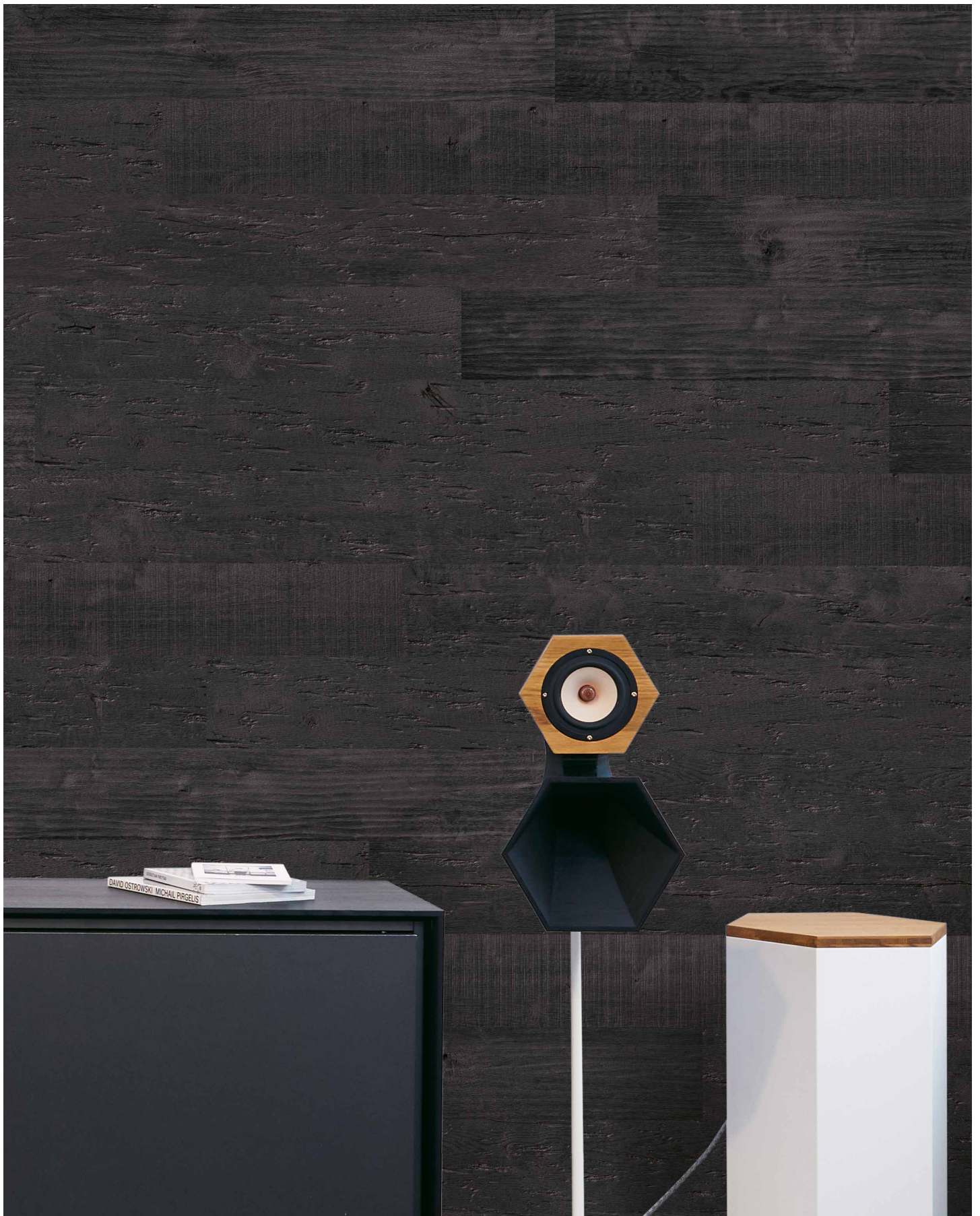
1 Eine horizontale Hilfslinie erleichtert die Ausrichtung.



2 Schutzpapier der Pads entfernen, Die Elemente ausrichten und andrücken, bis die Klebepads greifen.



3 Stirnseite passgenau schließen und die Elemente andrücken, bis die Klebepads greifen.



ANDRESEN & JOCHIMSEN GMBH & CO. KG

Kronsaalsweg 21  
22525 Hamburg-Stellingen

Tel. 040 / 54 72 72 - 500  
Fax. 040 / 54 72 72 - 82

Öffnungszeiten: Mo. - Fr. von 9 bis 19 Uhr  
Sa. von 9 bis 15 Uhr

E-Mail: [info@holzzentrum.de](mailto:info@holzzentrum.de)  
Internet: [holzzentrum.de](http://holzzentrum.de)

**A&J**  
**HOLZ**  
**ZENTRUM**